

Hôtel le Kolibri

Nos démarches en faveur de l'environnement



Bâtiment :

Le premier projet a été d'installer **des panneaux solaires** pour l'eau chaude. Dix panneaux ont été installés sur une surface de 15m². A l'intérieur de ceux-ci un fluide circule pour capter les calories transmises par le soleil. Ce fluide circule en bas de chaque ballon pour préchauffer l'eau qui arrive par le réseau d'eau potable. Selon la saison, il peut sortir de terre à différentes températures, en moyenne entre 4° et 12°. La température du fluide en hiver peut très vite monter à 40° et encore plus haut en été. C'est seulement quand l'eau a été réchauffée par le fluide que les résistances prennent le relais pour chauffer l'eau à une température d'environ 60-64 degrés.

Il y avait avant 4 ballons de 1000L chauffés chacun par de grosses résistances de 2800 watt et à présent un ballon et une résistance ont été supprimés grâce à la nouvelle installation.

Cette installation a été réalisée par des artisans locaux et le matériel vient d'Allemagne.

Le deuxième projet est l'installation **des panneaux photovoltaïques** sur le toit de l'hôtel, sur une surface de 300m² pour une puissance de 50 KW crête, ce qui permet de consommer l'électricité produite dans la journée et le surplus est revendu au réseau.

L'installation démarre très tôt le matin car celle-ci capte la luminosité du jour et pas seulement la lumière du soleil. Une partie de l'électricité est produite pour le service des petits déjeuners, pour le service de nettoyage, pour l'informatique et l'enregistrement à l'arrivée et au départ des clients, ainsi que les enseignes lumineuses du bâtiment. L'installation photovoltaïque alimente également la VMC double flux qui renouvelle perpétuellement l'air dans l'hôtel, en fonctionnant jour et nuit par l'intermédiaire de moteurs électriques.

Une grande partie du chauffage ainsi que de la climatisation est produite par la pompe à chaleur. Celle-ci reste un poste à grande consommation électrique même si elle fait partie des dernières générations avec un rendu optimum. Les gaz à l'intérieur de celle-ci sont moins nocifs que sur les pompes des premières générations.

Enfin **toute l'isolation du réseau Hydraulique** a été refaite, en passant par les ballons de stockage, les tuyaux au rez-de-chaussée et à l'étage, ainsi que les parties techniques dans les combles. Les nouvelles normes en termes d'isolation sont maintenant en vigueur.

Bon à savoir : Utilisation de peintures à l'eau pour rénover les pièces.

Projets en cours : Changement de toutes les ampoules des lampes intérieures, des spots extérieurs et les lumières des enseignes des candélabres du parking en LED.

Ajout de détecteurs de présence : toilettes, couloirs, garages, lingerie, local à vélos extérieur...

Installation de volets roulants aux fenêtres de l'établissement pour préserver la chaleur l'hiver et la fraîcheur l'été.



Intérieur :

Dans les chambres les gobelets plastiques ont été remplacés par des **gobelets en carton**.

Les distributeurs à savon sont remplis avec de plus gros bidons souples ce qui a permis de **supprimer les emballages de savonnets individuelles**.

Les pommeaux de douche ont été changés, ainsi que **les mitigeurs et les embouts des robinets** des lavabos qui sont à présent économiques. Ils réduisent en effet la consommation en injectant de l'air dans le filet d'eau. Grâce à ces changements, **la consommation globale d'eau est divisée de 30%**.

Les chiffons, les serviettes et les tapis de bains ainsi que les taies d'oreillers sont lavées et séchées à l'hôtel avec des **lessives label Eco environnement**.

Les produits de nettoyage des chambres et des locaux en général sont **labelisés Eco**, ou bien des produits naturels tel que le vinaigre blanc.

L'hôtel est équipé d'un aspirateur centralisé, ce qui **réduit l'utilisation et les déchets de sacs d'aspirateur**.

Les clients qui restent plusieurs jours dans l'établissement et qui pendent leurs serviettes de bain sur les supports prévus à cet effet signalent ainsi à l'équipe de nettoyage qu'ils ne souhaitent pas faire laver leur linge tous les jours et permettent de **réduire le nombre de machines**.

Bon à savoir : Un premier tri des déchets est effectué en chambre par l'équipe de nettoyage, ainsi qu'un tri de tous les déchets de l'établissement dans différents bacs de tri situés à l'extérieur de l'hôtel dans une démarche écologique.

Les salades de fruits pour les petits déjeuners sont réalisées sur place et permettent ainsi de limiter certains déchets (emballages, conserves...).

Projets en cours : Rénovation des moquettes avec des colles et des revêtements plus écologiques et remplacement de certaines par d'autres, issues de matières recyclées.

Extérieur :

Depuis la création de l'hôtel **environ 400 sujets de différentes variétés d'arbres** ont été plantés pour réaliser des haies ou des massifs. Ceux-ci sont arrosés grâce aux **deux cuves de récupération d'eau de pluie de 1000 L** qui ont été installées à l'extérieur sur nos descentes de chéneaux.

L'investissement dans **un parking pour voitures électriques** avec plusieurs bornes de recharges participe à des démarches en faveur de l'environnement, ainsi que **l'obtention du Label Accueil Vélo**, qui englobe une clientèle en recherche **du tourisme « vert »**.

Bon à savoir : Le marc de café des petits déjeuners est récupéré pour mettre sur le paillage des massifs.

Présence de poubelles de tri sur le parking des véhicules électriques, ainsi qu'à côté de l'hôtel.

Projets en cours : Création d'hôtel à insectes.

Installation de cabane(s) en bois pour les enfants fabriquées par un artisan local.

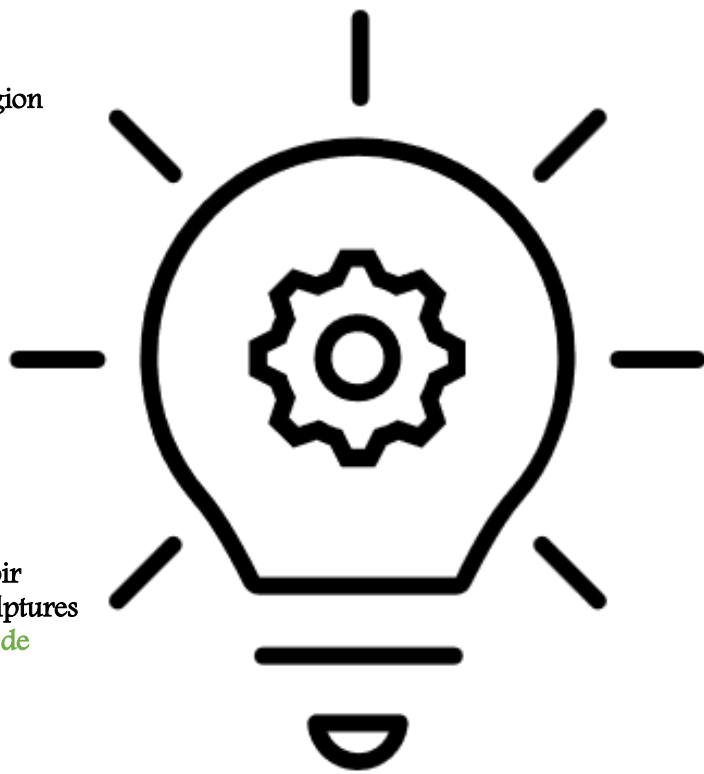
Renouvellement du paillage des massifs et l'installation d'arrosages goutte à goutte dans différentes zones.

Idées supplémentaires à développer :

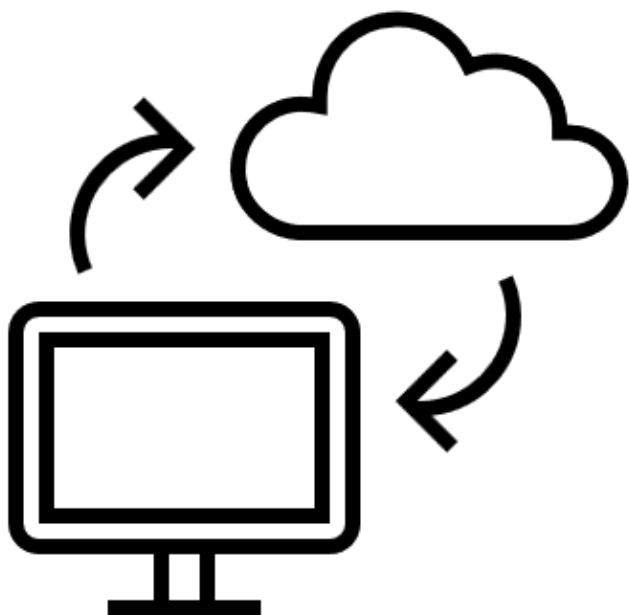
Faire appel aux producteurs et artisans locaux pour travailler avec plus de fournisseurs de la région comme pour le miel, les yaourts, les fromages...

Une idée de création d'un point relais pour la récupération de paniers de légumes avec un maraîcher local.

Une démarche culturelle est à l'étude pour pouvoir proposer des livres, des jeux ou tableaux, des sculptures intérieures et extérieures sur le thème du respect de l'environnement pour sensibiliser la clientèle.



Des petits gestes pour moins de papier & des petits pas de plus vers le numérique :



- Utilisation de pochettes cartonnées réutilisables pour les arrivées tardives.

- Partage de la plaquette entreprise et envoi des factures au maximum par email.

- QR CODES créés pour permettre aux clients de consulter le menu et la carte du restaurant à la réception et en chambre, ainsi que la brochure « Suggestions du Kolibri » (recueil de visites et activités à faire aux alentours).

